

# Resultados del Relevamiento de Expectativas de Mercado (REM)

Agosto de 2024



BANCO CENTRAL  
DE LA REPÚBLICA ARGENTINA

El **Relevamiento de Expectativas de Mercado (REM)** consiste en un seguimiento sistemático de los principales pronósticos macroeconómicos de corto y mediano plazo que habitualmente realizan personas especializadas, locales y extranjeras, sobre la evolución de variables seleccionadas de la economía argentina que recopila el Banco Central de la República Argentina (BCRA). Cabe recalcar que **los pronósticos vertidos en este informe no constituyen proyecciones propias del BCRA.**

Se relevan las expectativas sobre los precios minoristas, la tasa de interés, el tipo de cambio nominal, las exportaciones e importaciones, el resultado primario del sector público nacional no financiero, la desocupación y la actividad económica.

Los resultados mensuales y el listado de quienes se encuentran habilitados para participar en el relevamiento se publican en el sitio de Internet del BCRA. En caso de existir consultas dirigirlas a [rem@bcra.gob.ar](mailto:rem@bcra.gob.ar).

# Relevamiento de Expectativas de Mercado

## Agosto de 2024

En el presente informe, publicado el día 5 de septiembre de 2024, se difunden los resultados del relevamiento realizado entre los días 28 y 30 de agosto de 2024. Se contemplaron pronósticos de 42 participantes, entre quienes se cuentan 28 consultoras y centros de investigación locales e internacionales y 14 entidades financieras de Argentina.

En el octavo relevamiento del año, quienes participaron del REM estimaron una inflación mensual de 3,9% para agosto (+0,1 p.p. respecto al REM anterior). Para septiembre proyectaron una inflación mensual de 3,5% y para el año de 122,9% i.a. (-0,2 p.p. y -4,75 p.p. en relación con la encuesta previa, respectivamente). Quienes mejor pronosticaron esa variable en el pasado (Top 10) esperaban una inflación de 3,9% para agosto, de 3,5% para septiembre y de 123,7% i.a. para 2024 (+1,5 p.p. en relación con el REM previo). Respecto del IPC Núcleo, el conjunto de participantes del REM ubicó sus previsiones para agosto en 3,5% y para septiembre en 3,2%. El Top 10 esperaba una inflación núcleo de 3,5% para agosto, de 3,0% para septiembre y de 105,9% i.a. para 2024 (-1,1 p.p. respecto del REM previo).

En el relevamiento de agosto, el conjunto de analistas del REM proyectó para 2024 un nivel del Producto Interno Bruto (PIB) real 3,8% inferior al promedio de 2023 (-0,1 p.p. en relación con el REM previo). En tanto, quienes constituyen el Top 10 proyectaron, en promedio, una reducción de 3,7% en el año. La caída se habría concentrado en el primer semestre. De acuerdo con los pronósticos recibidos, el nivel de actividad comenzaría a recuperarse en el tercer trimestre del año, con una suba de 0,9% s.e. Para 2025, el conjunto de participantes del REM estimó un crecimiento promedio de 3,5% i.a.

La tasa de desocupación abierta para el segundo trimestre del año se estimó en 8,0% de la Población Económicamente Activa (PEA) quedando igual respecto al REM previo. Para el Top 10, la tasa de desempleo se ubicaría en 7,8% en igual período (+0,1 p.p. con relación al REM anterior). El conjunto de participantes del REM espera una tasa de desocupación de 8,1% para el último trimestre de 2024.

Quienes participan del REM pronosticaron una tasa BADLAR de bancos privados, para agosto de 38,5% TNA (equivalente a una tasa efectiva mensual de 3,2%) y un leve aumento hasta 39,0% TNA en diciembre. Quienes forman el Top 10 preveían que ésta se ubicaría en 39,0% en septiembre.

La mediana de las proyecciones de tipo de cambio nominal del REM se ubicó en \$961,9 por dólar para el promedio de septiembre de 2024 lo que implicaría una suba mensual promedio de 2,0% de la paridad cambiaria. Para el Top 10 el tipo de cambio nominal promedio esperado para septiembre es \$964,1/USD. Para diciembre el conjunto de participantes pronostica un tipo de cambio nominal de \$1.025,4/USD. La variación interanual a dic-24 implícita en los pronósticos se ubicó en 59,7% (9,8 p.p. menos que el REM previo).

En cuanto al comercio exterior de bienes, quienes participan del REM estimaron para 2024 que las exportaciones (FOB) totalicen USD77.857 millones (USD663 millones más que la encuesta anterior) y las importaciones (CIF) USD59.163 millones (USD652 millones más que el relevamiento previo). El superávit comercial anual resultante se ampliaría en USD11 millones.

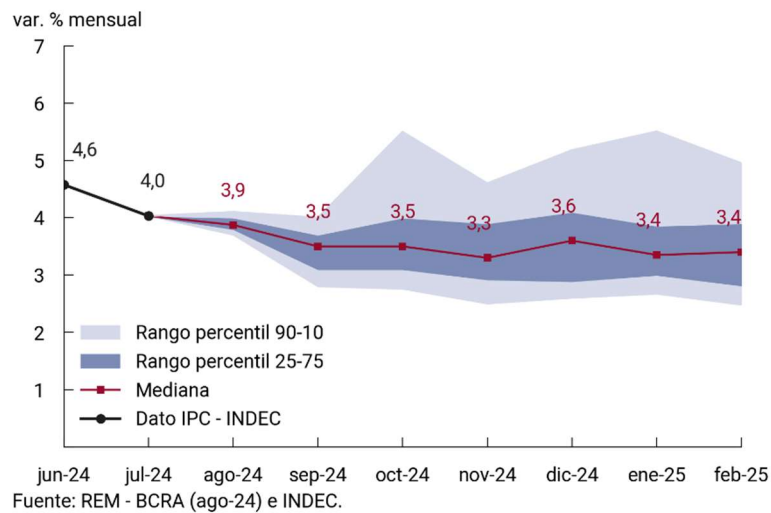
Finalmente, la proyección del superávit fiscal primario del Sector Público Nacional no Financiero que realizan quienes participan del REM se ubicó en \$7.829 miles de millones para 2024 (\$445 miles de millones superior al REM previo). El promedio del Top 10 pronostica un superávit primario de \$7.334 miles de millones para 2024. Ningún participante espera déficit primario para 2024.

# 1. Precios minoristas

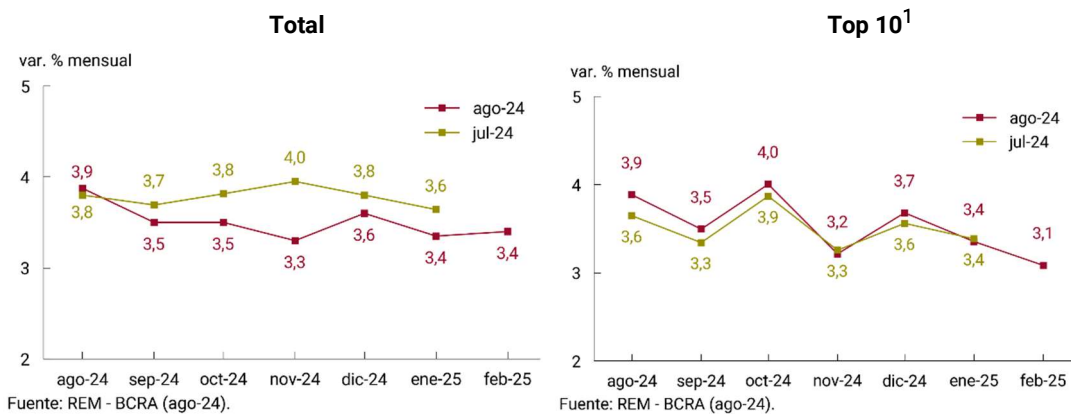
El Índice de Precios al Consumidor (IPC) mide la variación mensual del nivel general de los precios minoristas de un conjunto de bienes y servicios que representan el consumo de los hogares en un período específico. En el REM los índices relevados son dos, el nivel general del IPC y el IPC núcleo, tal como los confecciona el INDEC. Se solicitan proyecciones para el mes corriente y seis meses subsiguientes. También se solicitan las proyecciones de su evolución para los próximos 12 y 24 meses y las previsiones de 3 períodos anuales.

## 1.1 Índice de Precios al Consumidor (IPC) – Nivel General

**Gráfico 1.1 | Expectativas de inflación mensual – IPC Nivel General**



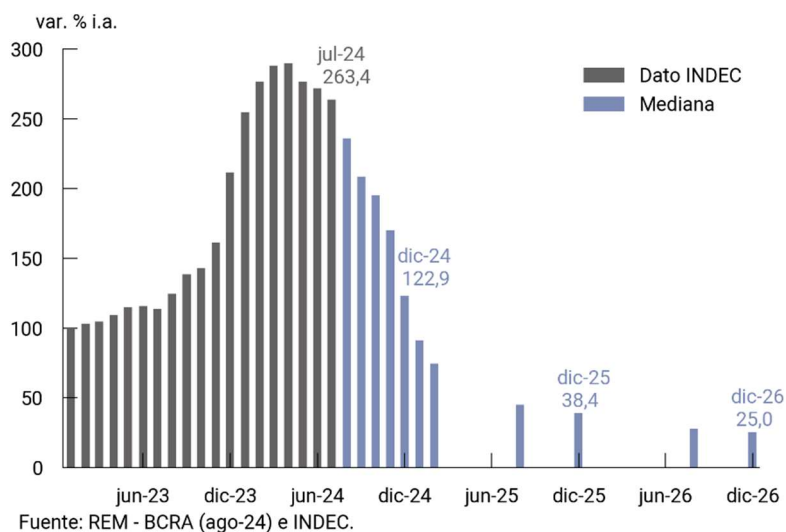
**Gráfico 1.2 Comparación con REM anterior de expectativas de inflación mensual – IPC Nivel General**



Nota: los datos corresponden a la mediana (Total) o al promedio (Top 10) de cada relevamiento.

<sup>1</sup> De acuerdo con la Metodología de cálculo de los rankings del REM publicada en el [sitio web](#) del BCRA.

**Gráfico 1.3 | Expectativas de inflación interanual – IPC Nivel General**

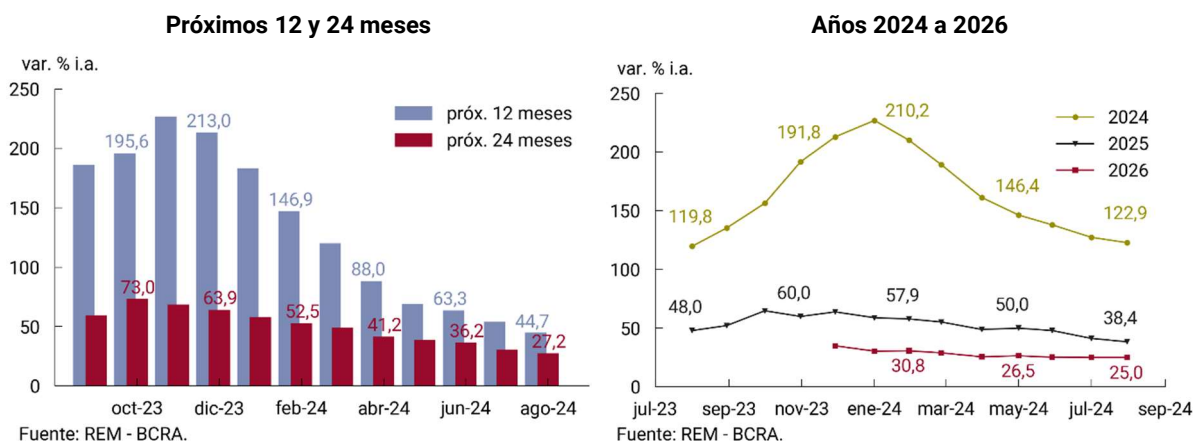


**Cuadro 1.1 | Expectativas de inflación mensual – IPC Nivel General**

Período	Referencia	Mediana (REM ago-24)	Dif. con REM anterior*	Promedio Top 10 (REM ago-24)	Dif. con REM anterior*
ago-24	var. % mensual	3,9	+ 0,1	3,9	+ 0,2
sep-24	var. % mensual	3,5	- 0,2	3,5	+ 0,2
oct-24	var. % mensual	3,5	- 0,3	4,0	+ 0,1
nov-24	var. % mensual	3,3	- 0,7	3,2	- 0,0
dic-24	var. % mensual	3,6	- 0,2	3,7	+ 0,1
ene-25	var. % mensual	3,4	- 0,3	3,4	- 0,0
feb-25	var. % mensual	3,4	-	3,1	-
Próx. 12 meses	var. % i.a.	44,7	- 9,0	43,9	- 1,4
2024	var. % i.a.; dic-24	122,9	- 4,5	123,7	+ 1,5

\*Comparación en relación al relevamiento previo, pudiendo no coincidir exactamente por efecto de redondeo.  
Fuente: REM - BCRA (ago-24).

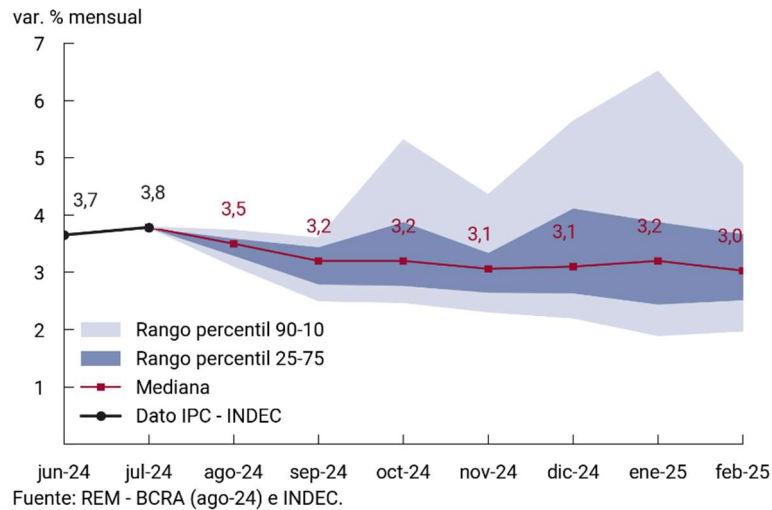
**Gráfico 1.4 Evolución de expectativas de inflación interanual – IPC Nivel General**



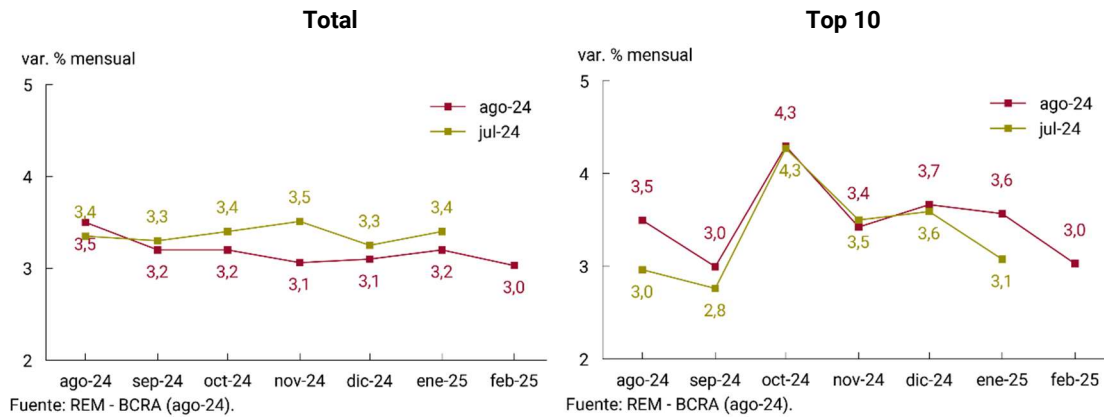
## 1.2 Índice de Precios al Consumidor (IPC) – Núcleo

El IPC núcleo que difunde el INDEC permite monitorear la evolución de los precios sin tener en cuenta la volatilidad de aquellos bienes y servicios que exhiben un comportamiento estacional (estacionales) o cuyos precios están sujetos a regulación estatal o tienen un alto componente impositivo (regulados).

**Gráfico 1.5 | Expectativas de inflación mensual – IPC Núcleo**



**Gráfico 1.6 Comparación con REM anterior de expectativas de inflación mensual – IPC Núcleo**



Nota: los datos corresponden a la mediana (Total) o al promedio (Top 10) de cada relevamiento

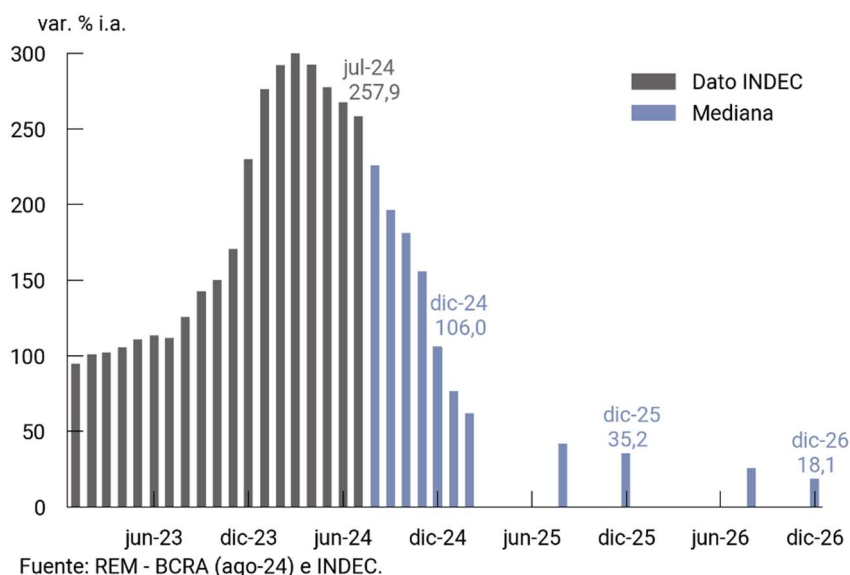
**Cuadro 1.2 | Expectativas de inflación mensual – IPC Núcleo**

Periodo	Referencia	Mediana (REM ago-24)	Dif. con REM anterior*	Promedio Top 10 (REM ago-24)	Dif. con REM anterior*
ago-24	var. % mensual	3,5	+ 0,2	3,5	+ 0,5
sep-24	var. % mensual	3,2	- 0,1	3,0	+ 0,2
oct-24	var. % mensual	3,2	- 0,2	4,3	+ 0,0
nov-24	var. % mensual	3,1	- 0,4	3,4	- 0,1
dic-24	var. % mensual	3,1	- 0,2	3,7	+ 0,1
ene-25	var. % mensual	3,2	- 0,2	3,6	+ 0,5
feb-25	var. % mensual	3,0	-	3,0	-
Próx. 12 meses	var. % i.a.	41,8	- 5,7	42,8	+ 1,1
2024	var. % i.a.; dic-24	106,0	- 2,6	105,9	- 1,1

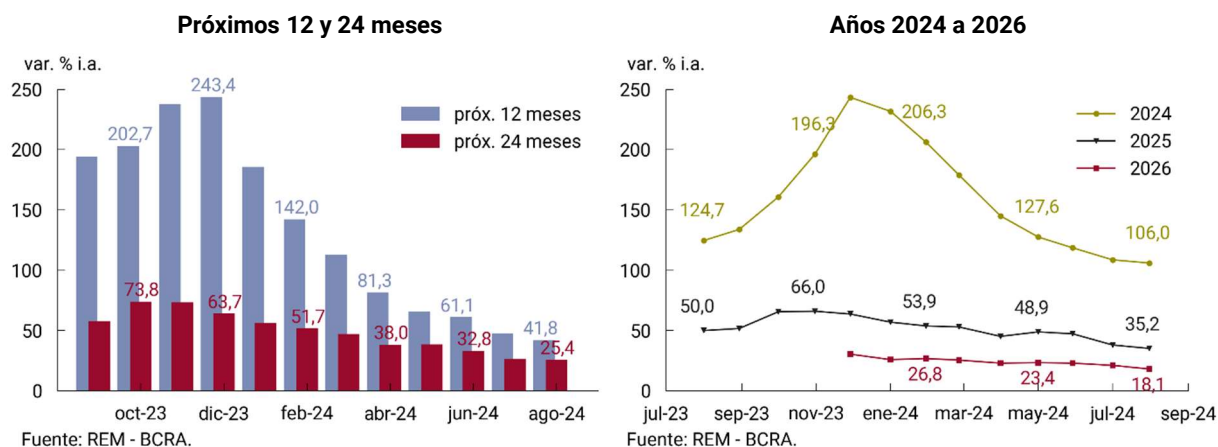
\*Comparación en relación al relevamiento previo, pudiendo no coincidir exactamente por efecto de redondeo.

Fuente: REM - BCRA (ago-24).

**Gráfico 1.7 | Expectativas de inflación interanual – IPC Núcleo**



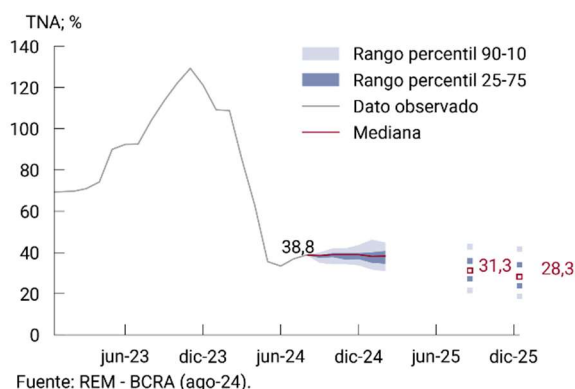
**Gráfico 1.8 Evolución de expectativas de inflación interanual – IPC Núcleo**



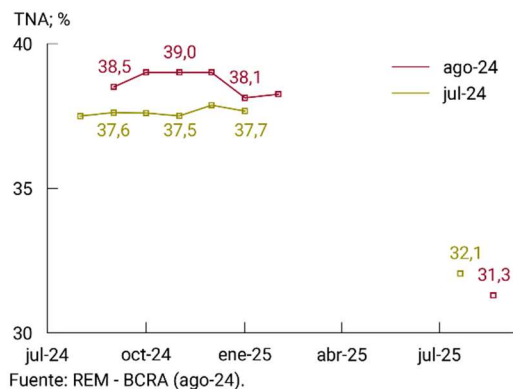
## 2. Tasa de interés

La tasa de interés BADLAR se define como la tasa promedio ponderado por monto, correspondiente a depósitos a plazo fijo de 30 a 35 días de plazo de más de un millón de pesos. La tasa relevada por el REM es la tasa BADLAR promedio mensual (días hábiles), en pesos, en bancos privados. Se relevan estimaciones de 6 períodos mensuales, la evolución para los próximos 12 meses y 2 períodos anuales.

**Gráfico 2.1 | Expectativas de tasa de interés BADLAR**



**Gráfico 2.2 | Comparación con REM anterior**



**Cuadro 2.1 | Expectativas de tasa de interés BADLAR**

Período	Referencia	Mediana (REM ago-24)	Dif. con REM anterior*	Promedio Top 10 (REM ago-24)	Dif. con REM anterior*
sep-24	TNA, %	38,50	+ 0,9	39,00	- 0,0
oct-24	TNA, %	39,00	+ 1,4	39,67	+ 0,6
nov-24	TNA, %	39,00	+ 1,5	39,43	+ 1,4
dic-24	TNA, %	39,00	+ 1,1	39,18	+ 0,9
ene-25	TNA, %	38,13	+ 0,5	38,97	+ 0,7
feb-25	TNA, %	38,25	-	38,64	-
Próx. 12 meses 2024	TNA, %	31,30	- 0,7	31,02	- 0,7
	TNA, %; dic-24	39,00	+ 1,1	39,18	+ 0,9

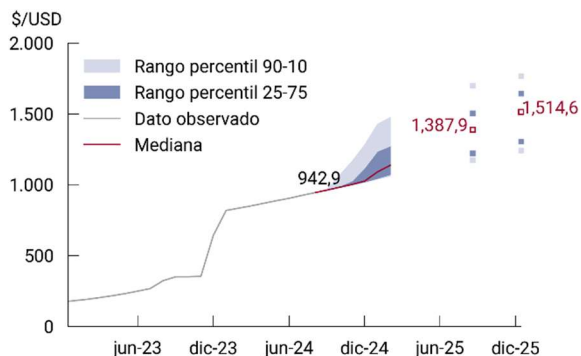
\*Comparación en relación al relevamiento previo, pudiendo no coincidir exactamente por efecto de redondeo.  
Fuente: REM - BCRA (ago-24).

## 3. Tipo de cambio nominal

El BCRA publica diariamente el Tipo de Cambio de Referencia - Comunicación "A" 3500 (Mayorista) en pesos por dólar (\$/USD). La variable relevada es la cotización del tipo de cambio nominal promedio (simple) mensual de días hábiles (TCNPM), en \$/USD, que surge de esa misma información. Se relevan estimaciones de 6 períodos mensuales, la evolución para los próximos 12 meses y 2 períodos anuales.

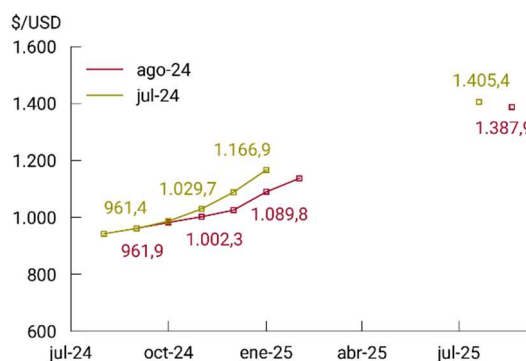


**Gráfico 3.1 | Expectativas de tipo de cambio**



Fuente: REM - BCRA (ago-24).

**Gráfico 3.2 | Comparación con REM anterior**



Fuente: REM - BCRA (ago-24).

**Cuadro 3.1 | Expectativas de tipo de cambio nominal**

Período	Referencia	Mediana (REM ago-24)	Dif. con REM anterior*	Promedio Top 10 (REM ago-24)	Dif. con REM anterior*
sep-24	\$/USD	961,9	+ 0,5	964,1	+ 0,3
oct-24	\$/USD	982,2	- 4,7	1.001,5	- 3,2
nov-24	\$/USD	1.002,3	- 27,4	1.027,2	- 8,9
dic-24	\$/USD	1.025,4	- 62,9	1.071,9	- 11,3
ene-25	\$/USD	1.089,8	- 77,1	1.122,1	- 8,4
feb-25	\$/USD	1.137,0	-	1.152,7	-
Próx. 12 meses	\$/USD	1.387,9	- 17,5	1.379,5	+ 24,8
2024	\$/USD; dic-24	1.025,4	- 62,9	1.071,9	- 11,3

\*Comparación en relación al relevamiento previo, pudiendo no coincidir exactamente por efecto de redondeo.

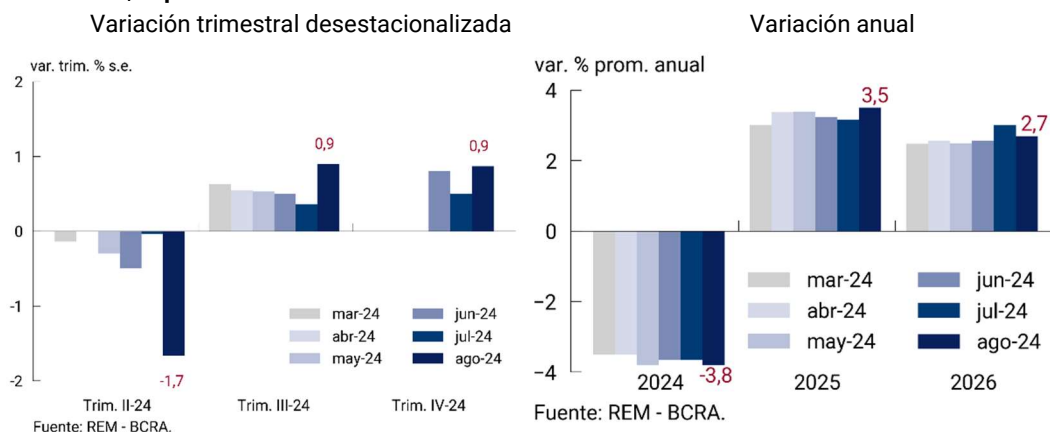
Fuente: REM - BCRA (ago-24).

## 4. Actividad

El Producto Interno Bruto (PIB) mide el valor de los bienes y servicios finales producidos durante un año. El INDEC lo publica con periodicidad trimestral. A partir de su valuación en moneda constante se puede medir el crecimiento real de la economía.

La variable relevada en el REM es la variación porcentual trimestral desestacionalizada (s.e.) del PIB, a precios de mercado en moneda constante, de 3 trimestres: el corriente, el anterior y el próximo. Además, se solicitan las variaciones promedio anuales de la misma variable para el año corriente y dos años posteriores.

**Gráfico 4.1 | Expectativas de crecimiento del PIB**



**Cuadro 4.1 | Expectativas de PIB a precios constantes**

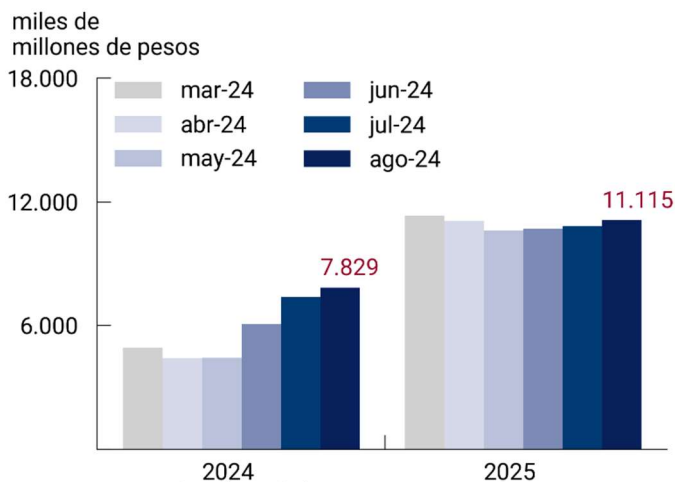
Período	Referencia	Mediana (REM ago-24)	Dif. con REM anterior*	Promedio Top 10 (REM ago-24)	Dif. con REM anterior*
Trim. II-24	var. % trim. s.e.	-1,7	- 1,6	-1,2	- 1,0
Trim. III-24	var. % trim. s.e.	0,9	+ 0,5	1,1	+ 0,5
Trim. IV-24	var. % trim. s.e.	0,9	+ 0,4	1,2	+ 0,5
2024	var. % prom. anual	-3,8	- 0,1	-3,7	- 0,2

\*Comparación en relación al relevamiento previo, pudiendo no coincidir exactamente por efecto de redondeo.  
Fuente: REM - BCRA (ago-24).

## 5. Resultado Primario del Sector Público Nacional no Financiero (SPNF)

La Secretaría de Hacienda de la Nación publica mensualmente el Resultado Primario del SPNF en base caja. En el REM se releva el pronóstico anual de resultado primario del SPNF, que mide la diferencia entre los ingresos y los gastos primarios (gastos totales excluidos los pagos de intereses de la deuda pública), en base caja, medido en miles de millones de pesos corrientes.

**Gráfico 5.1 | Expectativas de Resultado Primario del SPNF**



Fuente: REM - BCRA (ago-24).

**Cuadro 5.1 | Expectativas de resultado primario del SPNF**

Período	Referencia	Mediana (REM ago-24)	Dif. con REM anterior*	Promedio Top 10 (REM ago-24)	Dif. con REM anterior*
2024	miles de millones de \$	7.829	+ 445,2	7.334	- 15,1

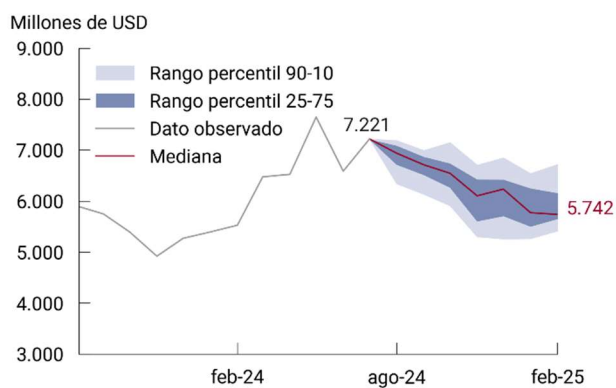
\*Comparación en relación al relevamiento previo, pudiendo no coincidir exactamente por efecto de redondeo.

Fuente: REM - BCRA (ago-24).

## 6. Exportaciones

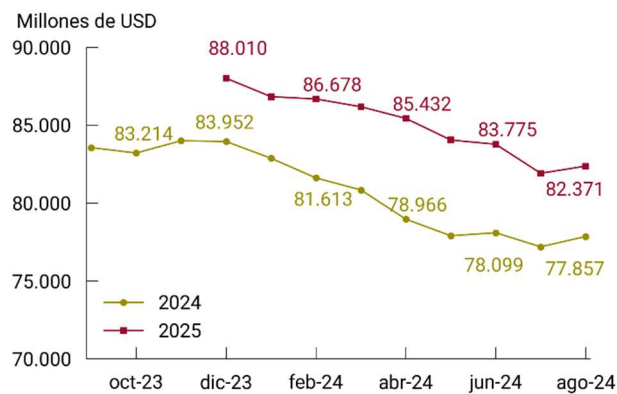
Valor mensual de las ventas externas de bienes en millones de dólares corrientes *Free on Board* (FOB), es decir sin incluir costos de seguro y flete. En el REM se relevan estimaciones de 7 períodos mensuales de exportaciones de bienes o mercancías y de 2 períodos anuales (correspondientes a la suma anual de exportaciones de bienes, medida en millones de dólares corrientes).

**Gráfico 6.1 | Expectativas de Exportaciones mensuales**



Fuente: INDEC y REM - BCRA (ago-24).

**Gráfico 6.2 | Evolución de las expectativas de las Exportaciones anuales**



Fuente: REM - BCRA (ago-24).

**Cuadro 6.1 | Expectativas de Exportaciones (FOB)**

Período	Referencia	Mediana (REM ago-24)	Dif. con REM anterior*	Promedio Top 10 (REM ago-24)	Dif. con REM anterior*
ago-24	millones USD	6.943	+ 144	7.030	+ 149
sep-24	millones USD	6.715	+ 52	6.766	+ 81
oct-24	millones USD	6.549	+ 74	6.659	+ 29
nov-24	millones USD	6.107	+ 9	6.220	- 4
dic-24	millones USD	6.238	+ 108	6.173	+ 190
ene-25	millones USD	5.776	+ 41	5.921	+ 96
feb-25	millones USD	5.742	-	5.913	-
2024	millones USD	77.857	+ 663	78.203	+ 826

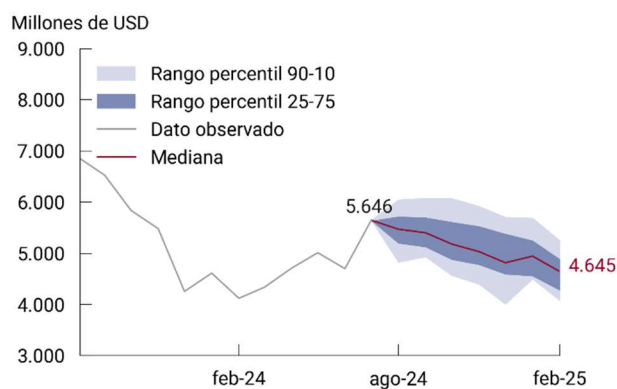
\*Comparación en relación al relevamiento previo, pudiendo no coincidir exactamente por efecto de redondeo.

Fuente: REM - BCRA (ago-24).

## 7. Importaciones

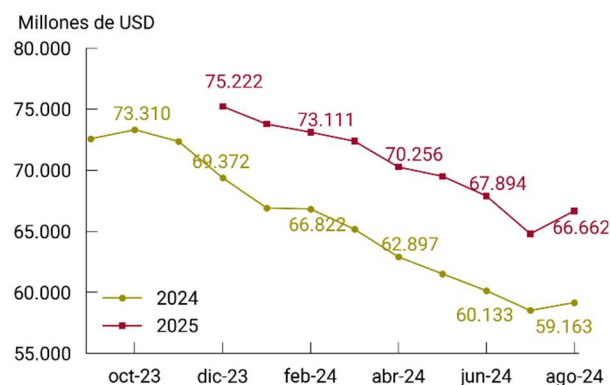
Valor mensual de las compras externas de bienes en millones de dólares corrientes *Cost, Insurance and Freight (CIF)*, es decir incluidos costos de seguro y flete. En el REM se relevan estimaciones de 7 períodos mensuales de importaciones de bienes o mercancías y de 2 períodos anuales (correspondientes a la suma anual de importaciones de bienes, medida en millones de dólares corrientes).

**Gráfico 7.1 | Expectativas de Importaciones mensuales**



Fuente: INDEC y REM - BCRA (ago-24).

**Gráfico 7.2 | Evolución de las expectativas de las Importaciones anuales**



Fuente: REM - BCRA (ago-24).

**Cuadro 7.1 | Expectativas de Importaciones (CIF)**

Período	Referencia	Mediana (REM ago-24)	Dif. con REM anterior*	Promedio Top 10 (REM ago-24)	Dif. con REM anterior*
ago-24	millones USD	5.471	+ 185	5.393	+ 251
sep-24	millones USD	5.401	+ 201	5.248	+ 257
oct-24	millones USD	5.180	+ 96	5.111	+ 238
nov-24	millones USD	5.033	+ 20	4.909	+ 121
dic-24	millones USD	4.816	+ 8	4.664	+ 109
ene-25	millones USD	4.945	+ 242	4.892	- 113
feb-25	millones USD	4.645	-	4.544	-
2024	millones USD	59.163	+ 652	58.582	+ 1.763

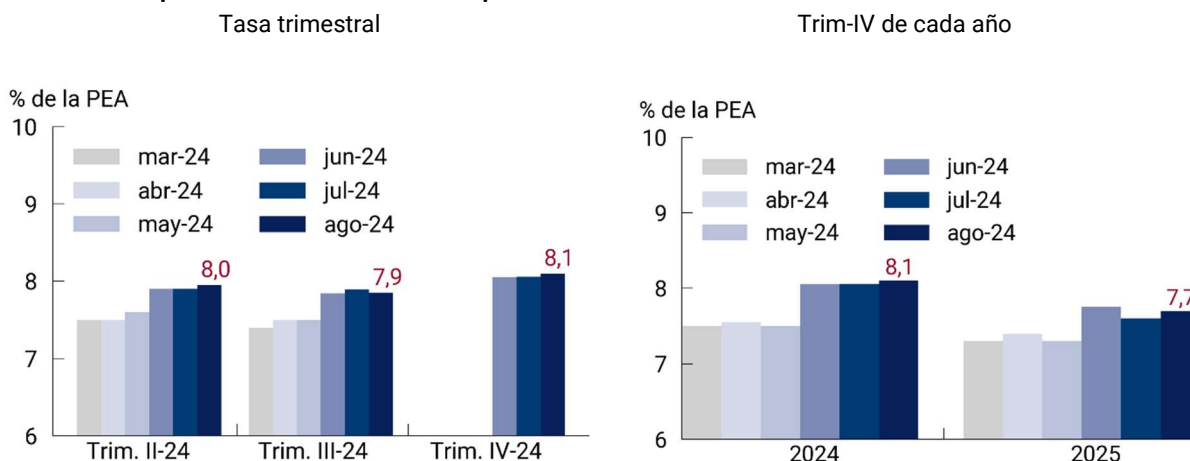
\*Comparación en relación al relevamiento previo, pudiendo no coincidir exactamente por efecto de redondeo.

Fuente: REM - BCRA (ago-24).

## 8. Desocupación abierta

Valor trimestral de la Tasa de Desocupación abierta que mide el porcentaje de la población desocupada (personas que, no teniendo ocupación, están buscando activamente trabajo y están disponibles para trabajar) con respecto a la Población Económicamente Activa (PEA). En el REM se encuestan hasta 3 estimaciones trimestrales de la tasa de desocupación abierta y 2 períodos anuales (correspondientes al cuarto trimestre de cada uno de esos años).

**Gráfico 8.1 | Expectativas de Tasa de Desocupación abierta**



Fuente: REM - BCRA.

Fuente: REM - BCRA.

**Cuadro 8.1 | Expectativas de Tasa de Desocupación abierta**

Período	Referencia	Mediana (REM ago-24)	Dif. con REM anterior*	Promedio Top 10 (REM ago-24)	Dif. con REM anterior*
Trim. II-24	% de la PEA	8,0	+ 0,0	7,8	+ 0,1
Trim. III-24	% de la PEA	7,9	- 0,0	7,8	+ 0,0
Trim. IV-24	% de la PEA	8,1	+ 0,0	7,9	+ 0,3
2024	% de la PEA; Trim. IV-24	8,1	+ 0,0	7,9	+ 0,3

\*Comparación en relación al relevamiento previo, pudiendo no coincidir exactamente por efecto de redondeo.

Fuente: REM - BCRA (ago-24).

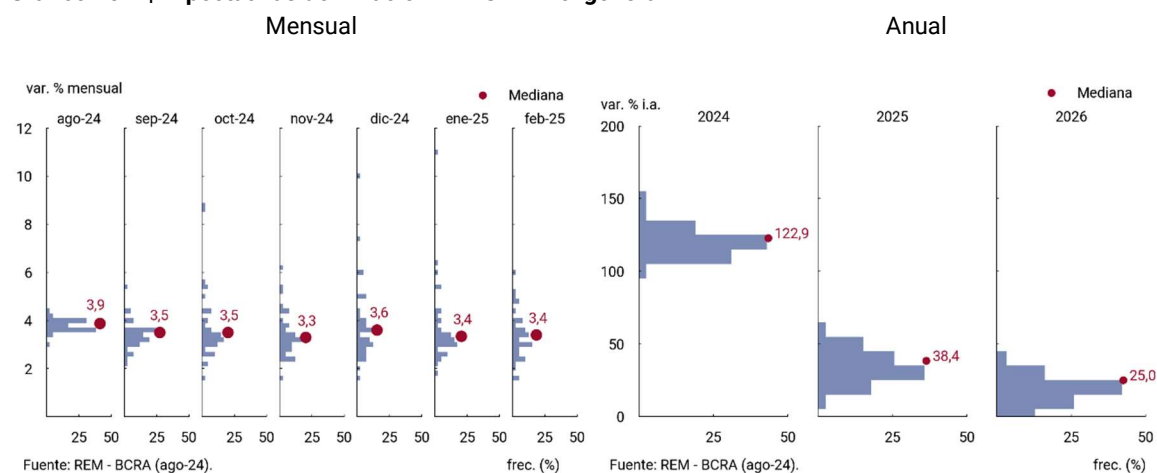
## 9. Anexo

**Cuadro 10.1 | Expectativas de inflación – IPC– Nivel general**

Período	Referencia	Mediana	Promedio	Desvío	Máximo	Mínimo	Percentil 90	Percentil 75	Percentil 25	Percentil 10	Cantidad de participantes
ago-24	var. % mensual	3,9	3,9	0,2	4,4	3,1	4,1	4,0	3,8	3,7	42
sep-24	var. % mensual	3,5	3,5	0,6	5,6	2,2	4,0	3,7	3,1	2,8	41
oct-24	var. % mensual	3,5	3,8	1,4	8,8	1,8	5,5	4,0	3,1	2,8	41
nov-24	var. % mensual	3,3	3,5	0,9	6,3	1,8	4,6	3,9	2,9	2,5	41
dic-24	var. % mensual	3,6	3,8	1,5	10,0	1,8	5,2	4,1	2,9	2,6	41
ene-25	var. % mensual	3,4	3,7	1,5	11,0	1,9	5,5	3,9	3,0	2,7	40
feb-25	var. % mensual	3,4	3,4	0,9	6,0	1,8	4,9	3,9	2,8	2,5	39
próx. 12 meses	var. % i.a.; ago-25	44,7	45,4	10,6	72,0	25,2	57,6	52,4	39,8	32,5	35
próx. 24 meses	var. % i.a.; ago-26	27,2	27,2	9,2	47,0	6,2	38,2	32,5	22,0	16,2	33
2024	var. % i.a.; dic-24	122,9	124,7	8,4	150,0	107,0	134,9	129,3	118,5	117,0	42
2025	var. % i.a.; dic-25	38,4	38,3	10,8	65,0	14,6	53,0	45,0	32,0	26,0	39
2026	var. % i.a.; dic-26	25,0	22,7	9,2	40,0	5,0	33,0	28,6	16,3	9,2	31

Fuente: REM - BCRA (ago-24)

**Gráfico 10.1 | Expectativas de inflación – IPC– Nivel general**

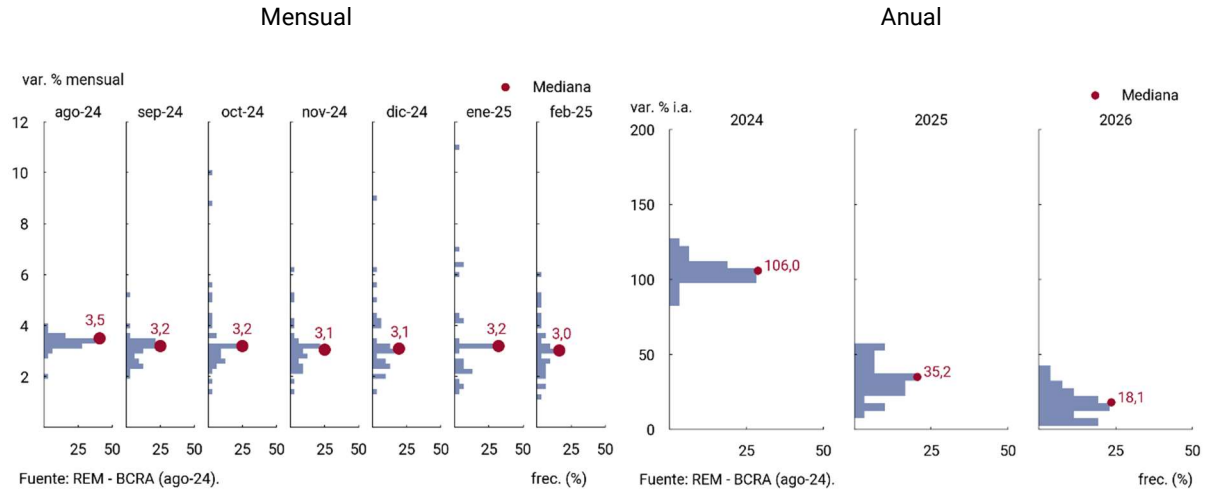


**Cuadro 10.2 | Expectativas de inflación – IPC– Núcleo**

Período	Referencia	Mediana	Promedio	Desvío	Máximo	Mínimo	Percentil 90	Percentil 75	Percentil 25	Percentil 10	Cantidad de participantes
ago-24	var. % mensual	3,5	3,4	0,4	4,1	2,0	3,7	3,6	3,3	3,1	32
sep-24	var. % mensual	3,2	3,2	0,6	5,3	2,0	3,6	3,5	2,8	2,5	32
oct-24	var. % mensual	3,2	3,7	1,8	10,0	1,6	5,3	3,9	2,8	2,5	32
nov-24	var. % mensual	3,1	3,2	1,0	6,3	1,6	4,3	3,4	2,7	2,3	32
dic-24	var. % mensual	3,1	3,8	2,1	12,0	1,6	5,6	4,1	2,6	2,2	32
ene-25	var. % mensual	3,2	3,6	2,0	11,0	1,5	6,5	3,9	2,5	1,9	31
feb-25	var. % mensual	3,0	3,2	1,1	6,0	1,3	4,9	3,7	2,5	2,0	30
próx. 12 meses	var. % i.a.; ago-25	41,8	41,8	12,4	72,0	21,1	56,5	49,9	32,8	27,8	29
próx. 24 meses	var. % i.a.; ago-26	25,4	24,3	10,0	48,2	5,6	37,6	29,7	17,1	11,9	28
2024	var. % i.a.; dic-24	106,0	107,4	8,6	126,3	86,2	118,1	113,9	102,4	100,0	32
2025	var. % i.a.; dic-25	35,2	35,4	12,0	57,5	12,9	54,1	42,5	26,8	19,5	30
2026	var. % i.a.; dic-26	18,1	19,6	9,3	40,0	5,0	31,0	24,8	14,2	7,6	26

Fuente: REM - BCRA (ago-24)

**Gráfico 10.2 | Expectativas de inflación – IPC– Núcleo**

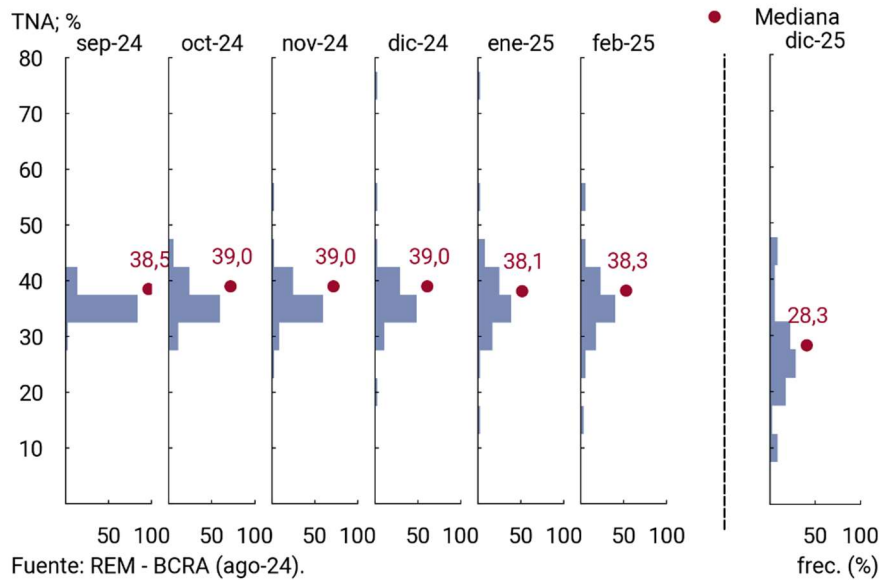


**Cuadro 10.3 | Expectativas de Tasa de interés (BADLAR)**

Período	Referencia	Mediana	Promedio	Desvío	Máximo	Mínimo	Percentil 90	Percentil 75	Percentil 25	Percentil 10	Cantidad de participantes
sep-24	TNA; %	38,50	38,22	1,75	41,5	33,5	40,0	39,0	37,6	35,1	37
oct-24	TNA; %	39,00	38,82	3,39	48,0	30,6	42,0	40,0	38,0	34,6	37
nov-24	TNA; %	39,00	38,62	4,72	56,3	27,2	42,0	40,0	36,8	34,6	37
dic-24	TNA; %	39,00	39,53	8,04	76,0	22,9	43,5	40,0	37,0	34,0	37
ene-25	TNA; %	38,13	39,16	8,94	76,0	19,4	46,2	40,4	35,2	32,0	36
feb-25	TNA; %	38,25	38,44	7,19	57,0	18,0	44,8	41,0	34,8	31,2	35
próx. 12 meses	TNA; %; ago-25	31,30	31,62	8,36	49,4	15,0	42,8	36,0	27,3	21,6	34
2024	TNA; %; dic-24	39,00	39,53	8,04	76,0	22,9	43,5	40,0	37,0	34,0	37
2025	TNA; %; dic-25	28,25	29,50	9,07	49,4	14,9	41,7	34,2	24,0	18,8	35

Fuente: REM - BCRA (ago-24)

**Gráfico 10.3 | Expectativas de Tasa de interés (BADLAR)**

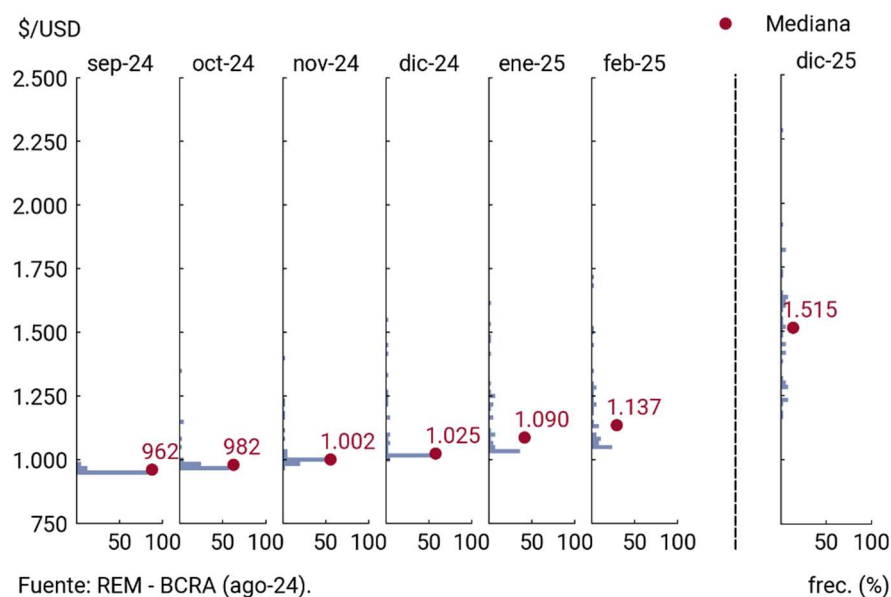


**Cuadro 10.4 | Expectativas de Tipo de cambio nominal**

Período	Referencia	Mediana	Promedio	Desvío	Máximo	Mínimo	Percentil 90	Percentil 75	Percentil 25	Percentil 10	Cantidad de participantes
sep-24	\$/USD	961,9	964,2	7,2	993,5	954,0	970,0	964,4	961,1	959,9	40
oct-24	\$/USD	982,2	1.006,3	72,3	1.366,3	968,7	1.067,6	988,7	980,3	979,0	40
nov-24	\$/USD	1.002,3	1.039,9	87,6	1.401,3	978,4	1.168,8	1.027,7	1.000,0	999,6	40
dic-24	\$/USD	1.025,4	1.102,8	140,2	1.564,9	1.000,0	1.283,8	1.118,3	1.019,9	1.018,7	40
ene-25	\$/USD	1.089,8	1.162,5	160,3	1.627,5	1.036,0	1.428,8	1.236,3	1.045,2	1.040,3	39
feb-25	\$/USD	1.137,0	1.202,7	176,0	1.727,2	1.051,0	1.476,1	1.273,5	1.072,5	1.061,4	38
próx. 12 meses	\$/USD; ago-25	1.387,9	1.407,5	223,1	2.040,7	1.126,8	1.696,8	1.503,0	1.221,4	1.172,3	38
2024	\$/USD; dic-24	1.025,4	1.102,8	140,2	1.564,9	1.000,0	1.283,8	1.118,3	1.019,9	1.018,7	40
2025	\$/USD; dic-25	1.514,6	1.510,5	233,4	2.296,9	1.172,5	1.764,8	1.641,3	1.303,9	1.240,9	38

Fuente: REM - BCRA (ago-24)

**Gráfico 10.4 | Expectativas de Tipo de cambio nominal**



Fuente: REM - BCRA (ago-24).

frec. (%)

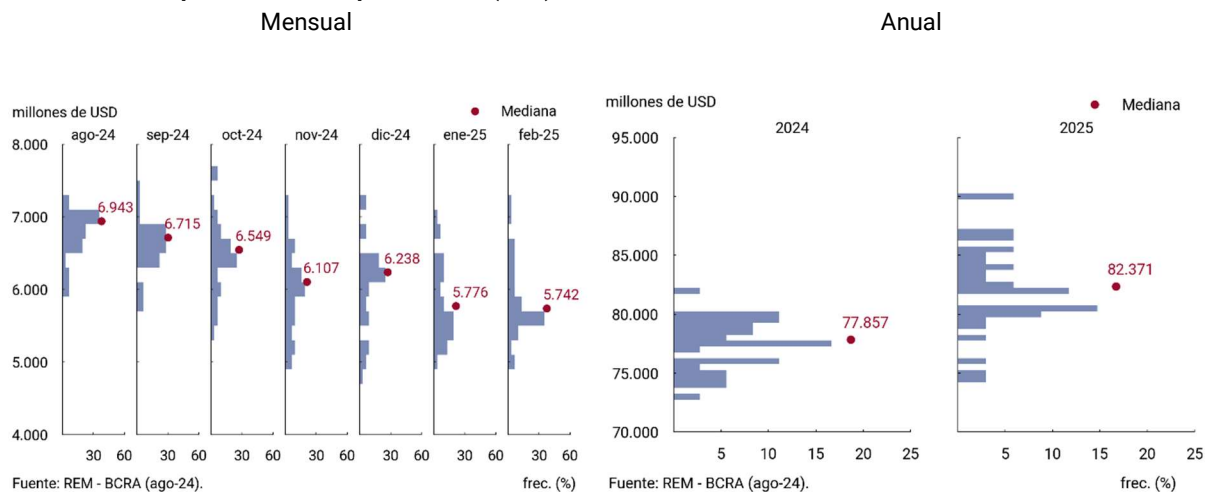
**Cuadro 10.5 | Expectativas de Exportaciones (FOB)**

Período	Referencia	Mediana	Promedio	Desvío	Máximo	Mínimo	Percentil 90	Percentil 75	Percentil 25	Percentil 10	Cantidad de participantes
ago-24	millones de USD	6.943	6.885	360	7.889	6.150	7.191	7.098	6.725	6.345	32
sep-24	millones de USD	6.715	6.681	350	7.529	5.826	6.996	6.880	6.523	6.139	32
oct-24	millones de USD	6.549	6.542	504	7.652	5.507	7.152	6.750	6.276	5.915	32
nov-24	millones de USD	6.107	6.084	565	7.287	5.074	6.708	6.436	5.615	5.306	32
dic-24	millones de USD	6.238	6.105	603	7.221	4.830	6.851	6.433	5.717	5.263	32
ene-25	millones de USD	5.776	5.888	547	7.178	5.009	6.544	6.260	5.512	5.270	31
feb-25	millones de USD	5.742	5.921	516	7.256	5.097	6.722	6.168	5.662	5.420	31
2024	millones de USD	77.857	77.729	2.100	82.131	73.458	80.000	79.448	76.326	74.611	36
2025	millones de USD	82.371	82.554	3.713	90.000	74.800	86.975	84.989	80.460	78.505	34

Fuente: REM - BCRA (ago-24)



### Gráfico 10.5 | Expectativas de Exportaciones (FOB)

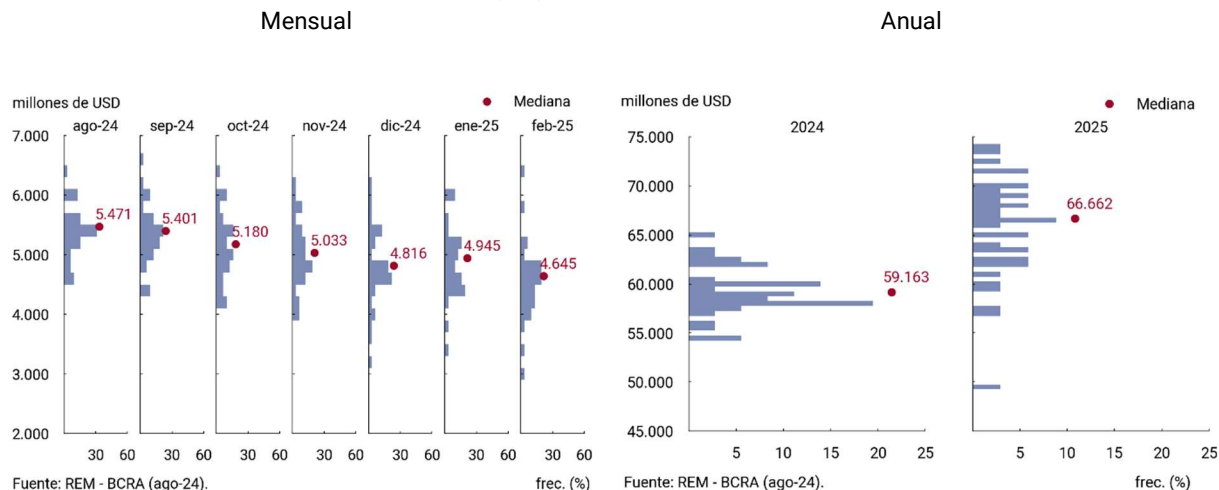


### Cuadro 10.6 | Expectativas de Importaciones (CIF)

Período	Referencia	Mediana	Promedio	Desvío	Máximo	Mínimo	Percentil 90	Percentil 75	Percentil 25	Percentil 10	Cantidad de participantes
ago-24	millones de USD	5.471	5.466	441	6.584	4.651	6.046	5.728	5.200	4.828	32
sep-24	millones de USD	5.401	5.442	512	6.795	4.472	6.080	5.710	5.128	4.930	32
oct-24	millones de USD	5.180	5.279	629	6.830	4.215	6.072	5.621	4.881	4.568	32
nov-24	millones de USD	5.033	5.113	565	6.369	4.076	5.919	5.539	4.781	4.398	32
dic-24	millones de USD	4.816	4.875	656	6.217	3.398	5.706	5.391	4.597	4.009	32
ene-25	millones de USD	4.945	4.948	587	6.142	3.596	5.689	5.261	4.562	4.500	31
feb-25	millones de USD	4.645	4.630	637	6.518	3.053	5.250	4.900	4.283	4.079	31
2024	millones de USD	59.163	59.495	2.391	65.130	54.702	62.724	60.503	58.311	56.822	36
2025	millones de USD	66.662	65.806	5.200	74.002	49.769	71.567	69.378	62.774	59.861	34

Fuente: REM - BCRA (ago-24)

### Gráfico 10.6 | Expectativas de Importaciones (CIF)

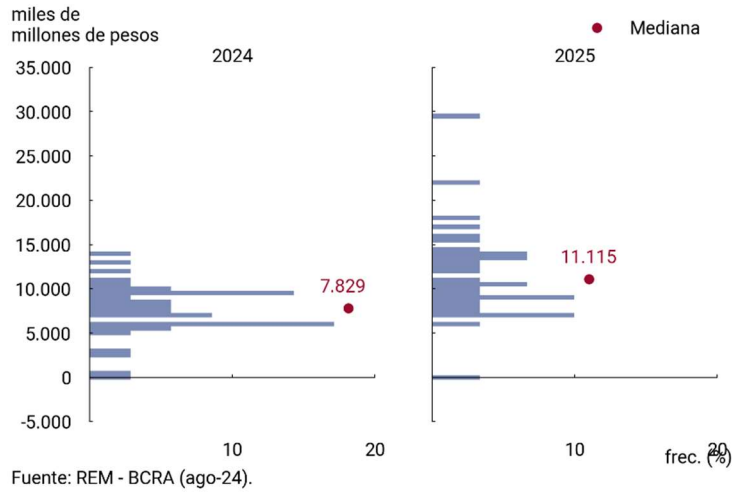


### Cuadro 10.7 | Expectativas de Resultado primario del SPNF

Período	Referencia	Mediana	Promedio	Desvío	Máximo	Mínimo	Percentil 90	Percentil 75	Percentil 25	Percentil 10	Cantidad de participantes
2024	miles de millones \$	7.829,2	7.708,3	3.167,5	14.228,9	0,0	10.872,6	9.713,2	6.009,6	3.808,0	35
2025	miles de millones \$	11.115,0	12.000,7	5.476,1	29.810,0	0,0	17.274,0	14.400,3	8.767,3	7.000,0	30

Fuente: REM - BCRA (ago-24)

**Gráfico 10.7 | Expectativas de Resultado primario del SPNF**

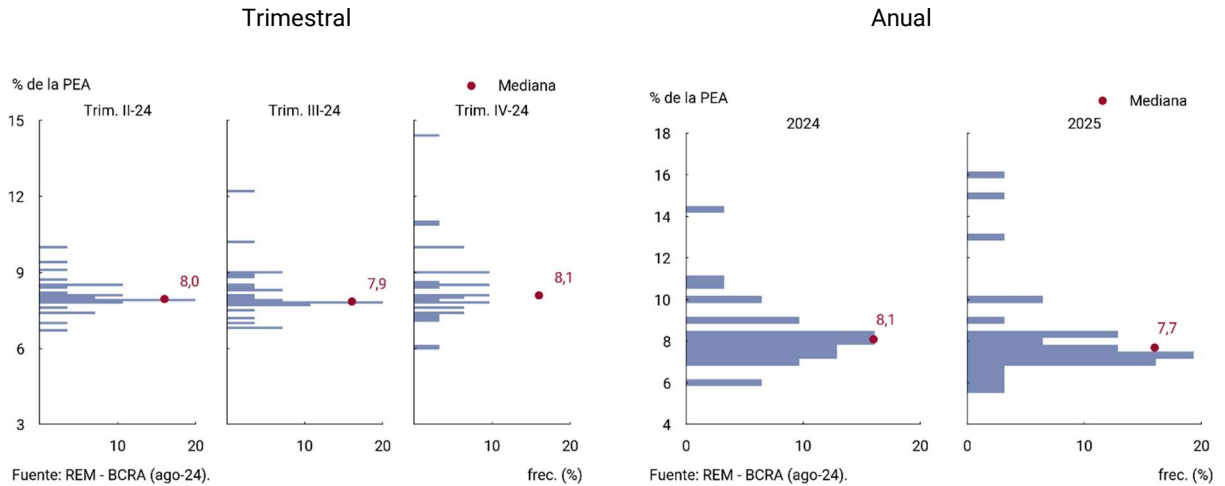


**Cuadro 10.8 | Expectativas de Tasa de Desocupación abierta**

Período	Referencia	Mediana	Promedio	Desvío	Máximo	Mínimo	Percentil 90	Percentil 75	Percentil 25	Percentil 10	Cantidad de participantes
Trim. II-24	% de la PEA	8,0	8,1	0,7	10,0	6,8	8,9	8,4	7,8	7,5	28
Trim. III-24	% de la PEA	7,9	8,2	1,1	12,2	6,8	9,0	8,5	7,8	7,2	28
Trim. IV-24	% de la PEA	8,1	8,4	1,6	14,4	6,0	10,0	8,8	7,6	7,2	31
2024	% de la PEA; Trim. IV-24	8,1	8,4	1,6	14,4	6,0	10,0	8,8	7,6	7,2	31
2025	% de la PEA; Trim. IV-25	7,7	8,4	2,3	16,1	6,0	10,0	8,5	7,2	6,7	31

Fuente: REM - BCRA (ago-24)

**Gráfico 10.8 | Expectativas Tasa de Desocupación abierta**

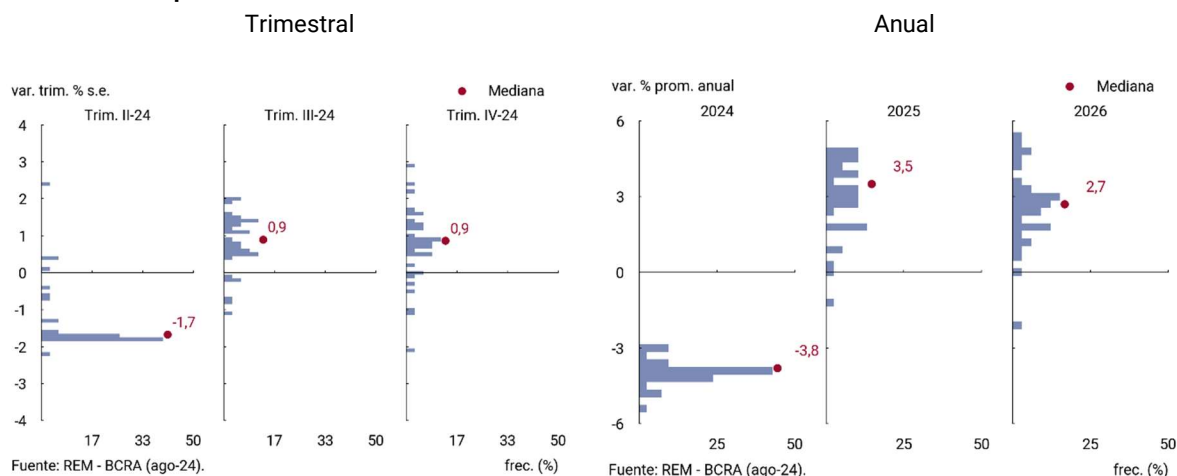


**Cuadro 10.9 | Expectativas de Crecimiento del PIB**

Período	Referencia	Mediana	Promedio	Desvío	Máximo	Mínimo	Percentil 90	Percentil 75	Percentil 25	Percentil 10	Cantidad de participantes
Trim. II-24	var. % trim. s.e.	-1,7	-1,3	0,9	2,5	-2,1	0,0	-1,4	-1,7	-1,7	35
Trim. III-24	var. % trim. s.e.	0,9	0,9	0,8	2,1	-1,0	1,6	1,5	0,6	-0,1	35
Trim. IV-24	var. % trim. s.e.	0,9	0,8	1,0	3,0	-2,0	1,7	1,4	0,5	-0,4	35
2024	var. % prom. anual	-3,8	-3,8	0,5	-2,8	-5,2	-3,2	-3,7	-4,0	-4,5	42
2025	var. % prom. anual	3,5	3,3	1,6	6,0	-1,0	5,0	4,3	2,3	1,0	40
2026	var. % prom. anual	2,7	2,7	1,6	5,5	-2,0	4,9	3,3	2,0	1,1	33

Fuente: REM - BCRA (ago-24)

**Gráfico 10.1 | Expectativas de Crecimiento del PIB**



## 10. Definición de los principales estadísticos

Los estadísticos de las proyecciones para cada variable/periodo son los siguientes:

a. Mediana:

La mediana es una medida de posición de la variable tal que, ordenando el grupo de números por su valor de menor a mayor, deja el 50% de las respuestas por debajo de ella y el 50% por encima. Cabe destacar que es una medida no sensible a los valores extremos.

b. Promedio

El promedio de cada variable es la suma de todos los valores dividida por la cantidad de respuestas.

c. Desvío:

El desvío estándar es la medida de la dispersión de los valores respecto del valor promedio.

d. Percentil:

Es una medida de posición que deja un cierto porcentaje (10, 25, 75 y 90%) de la variable con respuestas menores al percentil correspondiente y el resto por encima de dicho valor.

En conjunto todas estas medidas contribuyen a la mejor comprensión de la distribución de las respuestas.